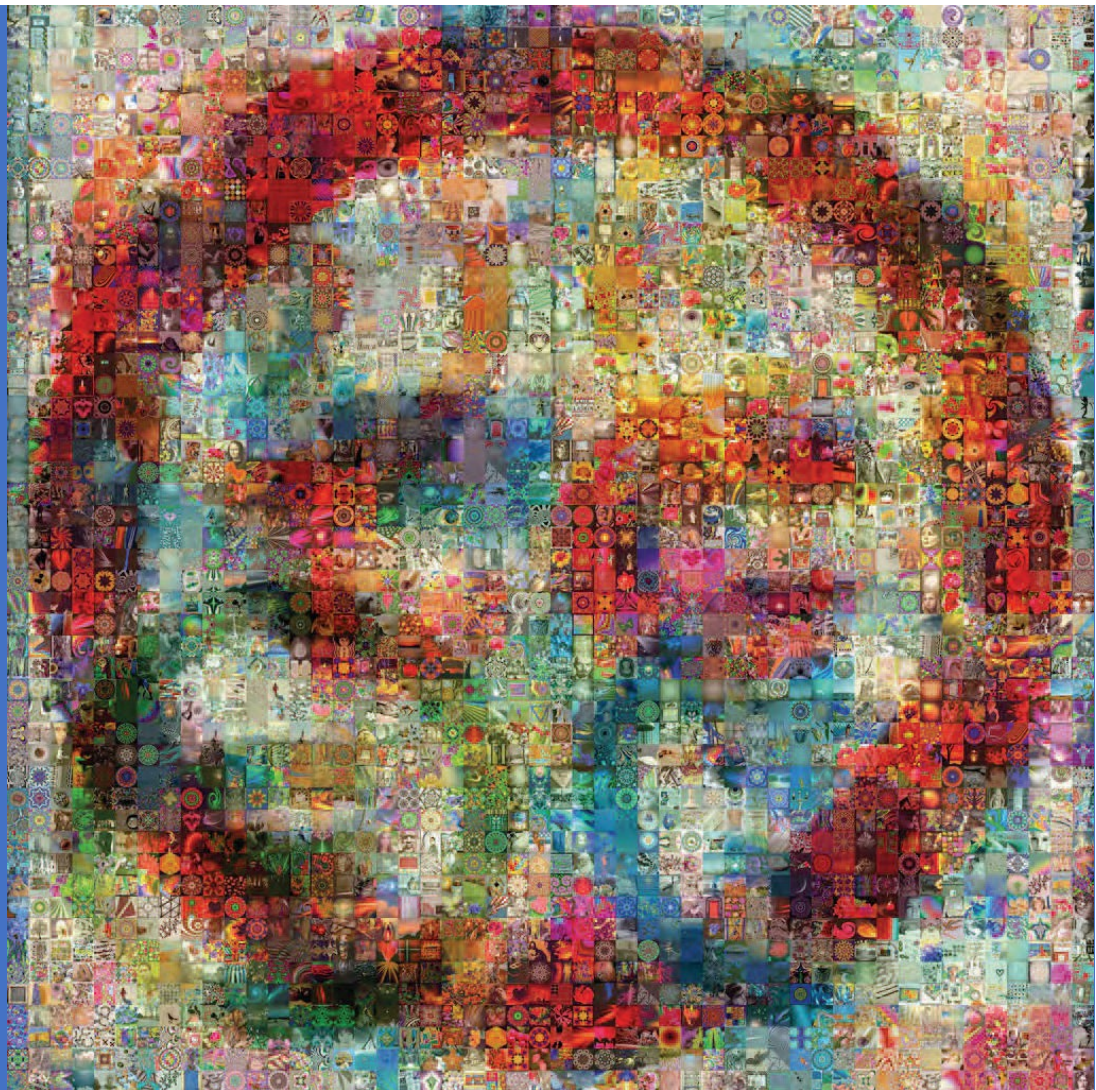




ECOLE THÉMATIQUE IDENTITÉ NUMÉRIQUE

SÈTE - DU 23 AU 26 NOVEMBRE 2016

PROGRAMME



<https://etin2016.sciencesconf.org/>

DU 23 Au 26 NOVEMBRE 2016 - Ecole Thématique Identité Numérique
PROGRAMME

MERCREDI 23 NOVEMBRE	
11h	Accueil
12h30 - 14h	Repas
14h-14h30	<i>Discours de bienvenue</i> François Péréa - Vice-Président numérique - Université Montpellier Paul Valéry Julie Denouël et Stéphanie Mailles-Viard Metz - organisatrices
14h30-16h	<i>Identités, subjectivités et subjectivations numériques</i> Julie Denouël
16h-16h30	Pause
16h30-18h	Poster des doctorants
19h30	Repas

JEUDI 24 NOVEMBRE	
9 h	<i>L'identité en visioconférence poste à poste : repères pour l'analyse</i> Christine Develotte
10h30 - 11h	Pause
11h-12h30	<i>Les énonciations matérielles des dispositifs verbo-iconiques</i> Marie-Anne Paveau
12h30 - 14h	Repas
14h - 16h	Atelier 1 : <i>Anonymisation des données</i> Lucie Alidières-Dumoncaud, Nada Jonchère & Maud Verdier
16h-16h30	Pause
16h30-17h30	Atelier 1 - suite
17h30-19h30	Temps libre
19h30	Repas

VENDREDI 25 NOVEMBRE	
9 h	<i>Subjectivités numériques et corps simulés dans l'art contemporain</i> Corinne Melin
10h30 - 11h	Pause
11h-12h30	<i>Subjectivités numériques et capacitation</i> Jacques-François Marchandise
12h30 - 14h	Repas
14h - 16h	Atelier 2 : <i>Méthodologie de recherche et créativité</i> Eugénie Duthoit & Isabel Colon de Carvajal
16h-16h30	Pause
16h30-17h30	Atelier 2 - suite
17h30-19h30	Temps libre
19h30	Repas

SAMEDI 26 NOVEMBRE	
9 h	<i>Vers les humanités numériques</i> Milad Doueïhi
10h30 - 11h	Pause
11h-12h30	<i>Table ronde - Bilan des échanges</i> Julie Denouël, Chrysta Pélissier & Stéphanie Mailles-Viard Metz
12h30 - 14h	Repas
14h	Départ

COMITÉ D'ORGANISATION

Julie DENOUEËL

Maître de Conférences en Sciences du Langage et de l'éducation - Laboratoire CREAD - Université de Rennes 2 - julie.denouel@univ-rennes2.fr

Stéphanie MAILLES-VIARD METZ

Maître de Conférences HDR en Sciences de l'éducation, Psychologie et Ergonomie Cognitives - Laboratoire PRAXILING - CNRS & Université de Montpellier - stephanie.metz@umontpellier.fr

Mama BEN NOUAR

Gestionnaire du laboratoire PRAXILING- CNRS & Université de Montpellier - mama.ben-nouar@univ-montp3.fr

LES INTERVENANTS

Lucie Alidières-Dumonceaud - Post-Doctorante en Sciences du Langage au laboratoire PRAXILING – CNRS & Université Montpellier Paul Valéry.

Isabel Colon de Carvajal - Maître de Conférences en Sciences du Langage au laboratoire ICAR – ENS de Lyon.

Christine Develotte - Professeur des Universités en Sciences du Langage au laboratoire ICAR – ENS de Lyon.

Eugénie Duthoit - Post-doctorante à Dalian University of Foreign Languages – Chine.

Milad Doueïhi - Titulaire de la chaire d'humanisme numérique à l'université de Paris-Sorbonne, chaire thématique du Labex OBVIL et de la ComUE Sorbonne-Universités.

Nada Jonchère - Doctorante en Sciences du Langage au laboratoire PRAXILING – CNRS & Université Montpellier Paul Valéry.

Jacques-François Marchandise - Directeur de la recherche et de la prospective FING Paris - jfmarchandise@fing.org

Corinne Melin - Professeure en Histoire de l'Art à l'Ecole Nationale Supérieure d'Arts de Limoges.

Marie-Anne Paveau - Professeure en Sciences du Langage à l'Université de Paris 13 Sorbonne Paris Cité et membre de l'équipe d'accueil 7338 Pléiade.

Chrysta Pélissier - Maître de Conférences en Sciences du Langage au laboratoire PRAXILING – CNRS & Université de Montpellier.

Maud Verdier - Maître de Conférences en Sciences du Langage au laboratoire PRAXILING – CNRS & Université Montpellier Paul Valéry.

LES PARTICIPANTS

Nom	Statut	Provenance	Coordonnées mail
BURTON Lara	Doctorante	Institut Langage et Communication - Louvain	lara.burton@uclouvain.be
DROUET Jeanne	CNRS - Lyon	IE Max Weber	Jeanne.DROUET@ish-lyon.cnrs.fr
GADEA Eléa	Doctorante	Praxiling	elea.gadea@gmail.com
GHLISS Yoshra	Doctorante	Praxiling	yosra.ghliss17@gmail.com
GUEGUEN Yann	Doctorant	CREAD Rennes 2	yann.gueguen@univ-rennes2.fr
LAVERGNE Thomas	Doctorant	Centre Max Weber	toma.lavergne@gmail.com
MARTIN Laurence	Doctorante	Praxiling	laurence.martin@univ-montp3.fr
MELL Laurent	Ingénieur de Recherches en sociologie	LABERS BREST	Laurent.Mell@univ-brest.fr
OTELL Michel	Doctorant	Praxiling	michel.otell@univ-montp3.fr
PELISSIER Daniel	Doctorant	Idetcom - Toulouse	daniel2.pelissier@ut-capitole.fr
SANDRI Eva	Doctorante	Praxiling	eva.sandri@gmail.com
TILLEUL Camille	Doctorante	IL&C - Louvain	camille.tilleul@uclouvain.be



RÉSUMÉ DES INTERVENTIONS

Enjeux et perspectives de recherche sur les identités numériques

Julie Denouël
Université Rennes 2

Dans le cadre de cette conférence inaugurale qui viendra ouvrir une nouvelle édition de l'Ecole Thématique Identité Numérique (ETIN), l'objectif est de livrer une revue analytique de la littérature en Sciences Humaines et Sociales consacrée au thème des identités numériques. Pour ce faire, nous procéderons en trois temps. Il s'agira tout d'abord de rappeler les principaux enseignements des interventions de l'édition 2013, lesquelles s'articulaient autour de cinq problématiques particulièrement importantes dans les études de la période 2005-2013 (l'identité à l'ère numérique ; identité et technologies de soi ; identité, construction de soi et reconnaissance ; traces, mémoire et gestion des données personnelles ; identité numérique et éducation à l'expression de soi en ligne). Dans un deuxième temps, nous observerons comment cette thématique a continué d'être explorée dans les travaux publiés entre 2013 et 2016. Après avoir identifié les lignes de continuité et de discontinuité qui se dégagent entre les recherches les plus récentes et celles, plus anciennes, consacrées aux identités numériques, nous proposerons *in fine* de porter la focale sur la question des subjectivités et des formes de subjectivation numérique, telles qu'elles prennent forme dans des contextes d'interaction (focalisée et non focalisée) en ligne. En outre, cette conférence sera organisée de façon à constituer un point d'entrée vers les différentes propositions (interventions et ateliers) composant cette nouvelle édition d'ETIN.

Référence

Denouël, J. (2014), « Expressions de soi et modalités de reconnaissance en ligne. Eléments pour une approche interactionnelle et socio-discursive des identités numériques », in H. Bourdeloie et D. Douyère (dir.), *Méthodes de recherche sur l'information et la communication*, Paris, coll. MediaCritic, Mare&Martin, p. 209 - 225.

A télécharger sur le site de l'école à l'adresse :

<https://etin2016.sciencesconf.org/resource/page/id/11>

L'identité en visioconférence poste à poste : repères pour l'analyse

Christine Develotte
ENS Lyon

Nous articulerons la notion de « présence » à celle d'« identité » numérique pour étudier des situations de conversations en visioconférence poste à poste (de type Skype). Ces situations mettent en scène la présence de façon particulière puisque le locuteur a accès non seulement à l'image de son interlocuteur mais également à la sienne. L'objectif sera d'explicitier différents aspects des recherches qui se développent actuellement dans ce domaine, à partir des choix théoriques et méthodologiques effectués par le groupe de recherche IMPEC (Interactions Multimodales Par Ecran) de l'UMR ICAR (Lyon). Nous chercherons en particulier à montrer l'intrication de la technologie aux différentes étapes du processus de la recherche engagée sur ces corpus numériques (recueil des données, analyses et exposition des résultats).

Références :

- Cosnier, J., Develotte, C., 2011, « Le face à face en ligne, approche éthologique » in Develotte, Kern, Lamy, *Décrire la conversation en ligne*, Lyon, ENS Editions, p. 27-50.
- Develotte, C., 2012, « L'analyse des corpus multimodaux en ligne : état des lieux et perspectives », Actes en ligne du Congrès Mondial de Linguistique Française (CMLF), téléchargeable à l'adresse : <http://www.shs-conferences.org/index.php?option=comarticle&access=doi&doi=10.1051/shsconf/20120100213&Itemid=129>
- Kern, R., 2015, *Language, Literacy and Technology*, Cambridge University Press
- Ibnelkaid, S. 2016, « "Identité et altérité par écran : modalités de l'intersubjectivité en interaction numérique », thèse de doctorat en sciences du langage, université Lumière Lyon 2, consultable sur le site : <https://transphanie.com/>
- Vial, S., 2013, *L'être et l'écran*, Paris, PUF.

Les énonciations matérielles des dispositifs verbo-iconiques

Marie-Anne Paveau
Université Paris 13

L'intervention portera sur la dimension *composite* de discours numériques natifs qui élaborent l'identité numérique en engageant une matière non langagière dans la production technodiscursive, l'image. Je proposerai une approche théorique et méthodologique du *technographisme* : un dispositif verbo-iconique natif de l'internet (particulièrement du web social) reposant sur la photographie ou le dessin, présentant une intégration constitutive des dimensions discursives et iconiques. L'étude reposera sur plusieurs types de technographismes dans le contexte du militantisme féministe de quatrième génération sur le web francophone et anglophones : la *pancarte*, dispositif photographique-discursif dans lequel le corps du.de la militant.e tient une pancarte portant un message en général manuscrit ; la *vignette* ou le cartouche, souvent produit à partir de générateurs automatiques, ressortissant d'une culture du même ; l'*avatar* militant, évoquant par l'image les signifiés implicites d'une cause ou d'une campagne militante.

Références :

- GAJJALA Radhika, OH Yeon Ju (eds), 2012, *Cyberfeminism 2.0*, New York, Peter Lang.
- PAVEAU M.-A., 2014, « Quand les corps s'écrivent. Discours de femmes à l'ère du numérique », dans Bidaud É. (dir.), *Recherches de visages. Une approche psychanalytique*, Paris, Hermann, p. 207-241, <https://hal-univ-paris13.archives-ouvertes.fr/hal-01163501>
- PAVEAU M.-A. 2015 [2013], « Ce qui s'écrit dans les univers numériques. Matières technolangagières et formes technodiscursives », *Itinéraires Itc*, 2013-3, <https://itineraires.revues.org/2313>
- SOUCHIER Emmanuel, 1998, « L'image du texte. Pour une théorie de l'énonciation éditoriale », *Cahiers de médiologie* 6, 137-145.

Atelier 1 : La problématique de l'anonymisation des données personnelles dans la recherche : enjeux et pratiques

Lucie Alidières-Dumoncaud & Maud Verdier
Université Montpellier Paul Valéry

L'atelier s'organise en trois temps :

1. Enjeux et perspectives de l'anonymisation des données dans la recherche
2. Exercices sur corpus de données attestées
3. Discussion collective des travaux

Cet atelier présente les enjeux et perspectives de l'anonymisation des données personnelles dans la recherche en sciences du langage. On évoque dans un premier temps les expériences de savoirs et savoir-faire scientifiques que développent les chercheurs depuis qu'ils mettent à disposition leur corpus et assurent leur diffusion et leur valorisation. L'enjeu de l'anonymisation des corpus étant particulièrement important pour les chercheurs travaillant sur des données sensibles, on spécifiera la nature des corpus concernés par une telle pratique : qu'entend-on par données sensibles ? Quels problèmes pose une telle catégorisation ? Ce sont quelques-unes des questions que l'on abordera.

Dans un deuxième temps de l'atelier, en s'appuyant sur des corpus attestés recueillis dans des terrains sensibles (prisons, tribunaux, consultations médicales, association d'aide aux personnes en souffrance), on exposera les pratiques actuelles des chercheurs en sciences du langage pour anonymiser leurs données. Les participants seront alors invités à réfléchir sur des cas concrets. On montrera que les pratiques d'anonymisation ne se réduisent pas à des opérations de masquage – même si celles-ci sont indispensables – mais impliquent d'autres techniques pour neutraliser les données personnelles. Ceci n'est pas sans comporter par ailleurs des risques d'exploitation « d'éléments dénommant » (Baude 2006).

On conclura l'atelier par une discussion collective sur les questions éthiques et juridiques liés à la conservation et la diffusion des corpus oraux en élargissant la réflexion aux grands corpus numériques extraits du web.

Références :

Baude O. (2007), « Corpus oraux : les bonnes pratiques d'une communauté scientifique », *Corpus en Lettres et Sciences sociales, Des documents numériques à l'interprétation, 2006*, Albi, France. pp.61-66 (halshs-01162487).

Eshkol-Taravella I., Baude O. Maurel D., Kanaan-Caillol L. (2015) « Recherche des indices permettant une identification: l'anonymisation des transcriptions du corpus ESLO », 22^e Traitement Automatique des Langues Naturelles, Caen.

Paveau M.-A., Perea F., 2015 [2012], (dir.) « Corpus sensibles », *Cahiers de Praxématique* 59.

Reffay C., Blondel F.-M., Allaire S., Giguet E. (2012) « Anonymisation semi-automatique de corpus d'interactions éléments pour une méthode interactive », Sidir, M., Bruillard, E., Baron, G.-L. Journées Communication et Apprentissage Instrumentées en Réseau, Sep 2012, Amiens, France. 2012. <edutice-00720211>.

Voir aussi IRCOM, le consortium Corpus Oraux et Multimodaux, dont les missions sont, notamment, d'organiser et d'accompagner le développement de corpus, et d'aider à développer la valorisation des fonds existants. Ceci passe notamment par une définition de bonnes pratiques. Leur site : <http://ircom.huma-num.fr/site/glossaire.php>.

Subjectivités numériques et corps simulés dans l'art contemporain

Corinne Melin
Ecole Nationale Supérieure d'Arts de Limoges

Un corpus d'œuvres d'artistes contemporains (Julien Prévieux, Eva et Franco Mattes, Cao Fei...) servira de point d'appui pour discuter des imaginaires soulevés par les représentations du corps dans la réalité virtuelle. Certaines des œuvres ont été conçues sur Second Life. Dans cette réalité entièrement simulée créée en 2003 par la société Lindon, les participants appelés aussi des résidents s'engagent à construire la vie de leur personnage virtuel ou avatar en lui donnant maison, possessions, vie sociale, etc. D'autres œuvres résultent de l'imitation, dans un espace réel, de corps simulés le plus souvent issus de jeux-vidéo. Chacune des œuvres choisies interrogent à sa façon la porosité entre les domaines du privé et du public, la possibilité aussi ou non de se constituer une mémoire tout comme un futur dans une réalité simulée.

Références :

Domenico Quaranta, "beyond new art media", Link Edition, Brescia, 2013.

Agnès de Cayeux et Cécile Guibert (sous la dir.), "second life, un monde possible", ed. les petits matins, Paris, 2007.

"Eva et Franco Mattes", edition charta, Milan, 2009.

"Cao Fei, I Watch that worlds pass by" Daimler art collection, New York, 2016.

Deux textes à consulter avant la présentation :

Etienne Perény, *Images interactives et jeu vidéo de l'interface iconique à l'avatar numérique*, éditions questions théoriques, Paris, 2013, extrait du chapitre X, p. 163 à 173.

Second Life, un chemin possible, sous la direction de Agnès de Cayeux et Cécile Guibert, Les petits matins, 2007, Nicolas Thély, « locataire d'un dispositif sensoriel », p. 103-109.

A télécharger sur le site de l'école à l'adresse :

<https://etin2016.sciencesconf.org/resource/page/id/11>

Subjectivités numériques et capacitations

Jacques-François Marchandise
FING & Université Rennes 2

La société numérique transforme de façon ambivalente les trajectoires individuelles et leurs liens aux environnements collectifs. La Fing a creusé plusieurs de ces transformations, en explorant les questions de l'identité numérique et de la confiance en ligne (2010) puis du Self Data (depuis 2014 avec le programme MesInfos), mais aussi les transformations des pratiques démocratiques (innovations démocratiques, 2009-2012) et des relations entre citoyens et administrations, la montée du faire et des fab labs (FabLabSquared, 2010; ReFaire, 2012) et les transformations du travail (Digiwork, depuis 2013), et plus largement les figures de la culture numérique. Les tensions qui sont décrites entre individualisme et nouvelles formes collectives ou entre les potentiels d'autonomisation et d'aliénation contribuent à nous éclairer, mais il nous a paru important, au-delà de l'identité, de questionner la puissance d'agir. Le projet ANR Capacity (Fing-Rennes2-Telecom Bretagne, 2015-2018) explore le potentiel capacitant du numérique sous les angles de l'inclusion, de l'éducation et de l'innovation, en prêtant attention aux individus et aux environnements, capacitants ou non, auxquels ils sont confrontés. A mi-parcours, il s'agit de partager ce que seraient des « indicateurs de pouvoir d'agir » dans les différents registres de nos vies.

Références :

Approches de la culture numérique (Leçon inaugurale de la Chaire de recherche du Collège des Bernardins, 2015-2017), à paraître : Doueihi, M., Marchandise, JF (2016), *L'humain au défi du numérique*, Paris : Editions Hermann.

https://media.collegedesbernardins.fr/content/pdf/Recherche/7/chaire-2015-17/2015_01_21_Chaire_Numerique_CR.pdf

Présentation synthétique de Capacity

<http://reseau.fing.org/pages/view/160608/presentation-synthetique-du-projet-capacity>

Existe-t-il un ascenseur social numérique ?

<http://www.lemag-numerique.com/2016/03/est-ce-qui-existe-un-ascenseur-social-numerique-8510>

Travaux de la Fing cités dans le résumé, accessibles sur le site <http://fing.org>

Atelier 2 : Méthodologie de recherche et créativité

Eugénie Duthoit & Isabel Colon de Carvajal
Dalian University of Foreign Languages (Chine) & ENS Lyon

La méthodologie de recherche est un processus qui se doit d'être à la fois rationnel tout en étant suffisamment dynamique afin d'être cohérent avec les objets, les approches adoptées et les situations analysées de la recherche menée.

L'objectif de cet atelier sera de travailler avec les doctorant.e.s sur le rapport entre leurs propres objets et problématique de recherche et le choix d'un dispositif de récolte/de traitement des données disponible dans une perspective théorique et méthodologique cohérente avec l'approche adoptée et en accord avec ses fondements théoriques et affordances analytiques.

Un focus particulier sera mis sur le choix de logiciels pouvant assister le processus de recherche, sur la découverte de ses fonctionnalités et éventuellement sur le détournement de ces dernières.

Références :

- Colón De Carvajal, I. 2013. *Guide pratique pour annoter sous ELAN*. Lyon : Laboratoire ICAR. Version de juin 2013. <http://perso.ens-lyon.fr/isabelle.colondecarvajal/pro/wp-content/uploads/2015/02/ElanICC.pdf>
- Groupe ICOR. 2006. *Présentation, site CORINTE*, <http://icar.univ-lyon2.fr/projets/corinte/>
- Wickham, M., & Woods, M. (2005). Reflecting on the strategic use of CAQDAS to manage and report on the qualitative research process. *The qualitative report*, 10(4), 687-702.

Vers les humanités numériques

Milad Doueïhi
Université Sorbonne

Comment penser les mutations culturelles et juridiques de l'identité numérique depuis ses premières déclinaisons, avant le Web, en passant par les tentatives d'OpenId, SSN jusqu'à l'ère des traces et des données et leurs rôles de plus en plus déterminants ? Qu'en est-il de la libre circulation, tant célébrée dans la première époque du Web, face au retour du territorial et du local ? Finalement, à travers l'identité numérique, nous sommes à nouveau confrontés à la souveraineté et ses multiples histoires.

Milad Doueïhi est responsable de la chaire Humanum dédiée aux enjeux du numérique pour les humanités. Non seulement la révolution numérique engendre de profondes mutations socioculturelles, mais elle bouleverse aussi les pratiques de recherche dans les sciences humaines et sociales. Projet complémentaire du Labex Obvil – l'Observatoire de la vie littéraire de Sorbonne Universités –, la chaire Humanum a pour mission d'en décoder les enjeux dans le domaine de la littérature et, plus largement, des humanités, tout en développant des enseignements sur ces sujets.

Références

Milad Doueïhi, *Pour un humanisme numérique*. Paris : Éditions du Seuil, 2011, 177 p.
<https://sds.revues.org/1285>



INFORMATIONS PRATIQUES

<https://etin2016.sciencesconf.org/>



COORDONNÉES DU SITE D'ACCUEIL

LE LAZARET :

La Corniche – Rue Pasteur Benoit
34200 Sète
04 67 53 22 47

Accès par transport en commun

À la gare, emprunter la ligne 3 direction « Centre Malraux »
Descendre à l'arrêt « Plan de la Corniche » (situé à 60m de l'entrée
du Lazaret) – passage environ toutes les 10 min - trajet de 15 à 20
min au total.

<http://thau.serveur1c.com/itineraire>



COORDONNÉES TÉLÉPHONIQUES DES ORGANISATRICES

Julie Denouël : 06 86 32 42 65
Stéphanie Mailles-Viard Metz : 06 13 98 36 83

